

IDEAS

editorial

Resumen de IDEAS CLAVE de la CONFERENCIA de **JOSÉ ANTONIO MARINA**, pronunciada en el Planetario de Pamplona, el 12 de Abril de 2003, en el contexto de la V JORNADA del CONSEJO ESCOLAR de NAVARRA con los CONSEJOS ESCOLARES de CENTRO, sobre el tema: "**EL PROFESORADO: FORMACIÓN, FUNCIONES, TUTORIA**".

• Durante muchos años, durante muchos siglos, nosotros, y el mundo de la enseñanza ha estado transmitiendo en la cultura occidental, a través de los sistemas educativos, una idea de inteligencia muy brillante pero que nos ha metido en un callejón sin salida. Consistía en decir que la función principal de la inteligencia era conocer, que su culminación era la ciencia y que, por lo tanto, a nuestros alumnos deberíamos hacerlos algo así como científicos en miniatura. Cogíamos programas científicos de los que se dan en la universidad, los "jibarizábamos", se los metíamos en micropastillas a los niños y cuando nos decían "esto no nos interesa", pensábamos que eran unos raros. Se consideraba que todo iba dirigido a ver si conseguíamos tener muchos universitarios y lo "otro" para las enseñanzas medias.

¿Medias, para qué? Si es la última enseñanza, la enseñanza definitiva que va a tener la mayor parte de la población, si decimos que son enseñanzas medias deben ser para dirigirlos a otro sitio y no hacia una buena ciudadanía, sino hacia la universidad. Esto no tenía mucho sentido, pero entraba dentro de nuestra tradición, que nos ha hecho decir, por ejemplo, que una demostración clara de inteligencia es saber resolver ecuaciones diferenciales y no tanto saber tener unas relaciones de pareja satisfactorias, o saber tener unas relaciones familiares felices, o saber construir una sociedad justa. ¿A quién se le ha ocurrido ese disparate?

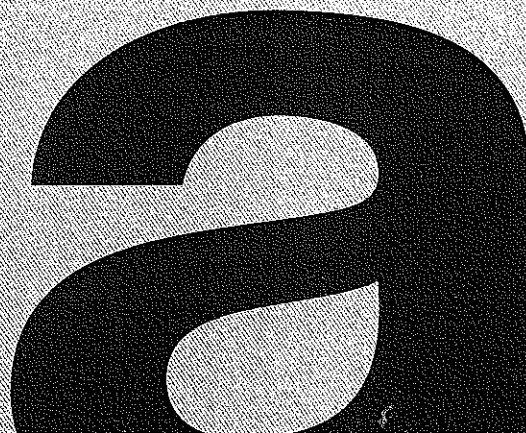
• Como os daréis cuenta estamos en un campo de la educación mucho más amplio que el puro terreno cognitivo o conceptual: "Dirigir bien el comportamiento para salir bien parados de la situación".

Si la situación es científica, será para hacer buena ciencia. Si la situación es familiar será para intentar organizar bien los problemas familiares. Si la situación es didáctica, la inteligencia es dirigir bien el comportamiento del propio profesor y del alumno para salir bien parado de una situación docente. Si es una situación política, lo mismo. Es decir, que nuestro problema siempre es un problema práctico, aunque sea para ayudar a resolver problemas de matemáticas. ¿Cómo consigo que los niños y las niñas que no les interesa las matemáticas acaben, no solamente interesándose por las matemáticas, sino estudiando matemáticas, comprendiendo matemáticas, y al final que les salga una cosita teóricamente perfecta como haber demostrado el teorema de Pitágoras?

• En este momento viendo que es ese nuestro asunto, viendo que el mundo es un conjunto de problemas prácticos y que los niños traen sus problemas prácticos a la clase, no nos debemos extrañar que las funciones del profesorado actual sean:

- 1º. Saber su asignatura y transmitirla.
- 2º. Educar a través de su asignatura.
- 3º. Enseñar a los alumnos a resolver conflictos.

La escuela es conflictiva porque la sociedad es conflictiva. Y no vamos a estar fuera de conflictos nunca y no vayamos a pensar que tenemos que evitarlo. Una de las cosas que tenemos que enseñar a nuestros alumnos es a enfrentarse con una vida conflictiva con ellos mismos, con sus vecinos, con sus familias, con sus hijos y con el mundo en general. El profesor actual tiene que saber su asignatura, tiene que saber enseñar su asignatura y, además, ser de alguna manera un especialista en resolver conflictos.



Editorial

• ¿Que antes era más sencillo?, pues sí. Ahora se nos complica la vida, tenemos que enseñar no a un alumno ideal sino al alumno que nos llega, que ahora es más complicado. Imaginad ahora el ejemplo de un médico, que dijese: "Los enfermos de hoy en día son unos cabritos, antes se tenía una gripe y era una gripe decente. Antes se decía: doctor, tengo gripe. Y el doctor te decía: "una gripe bien curada se pasa en una semana y una mal curada en siete días. Váyase a su casa y acuéstese". Ahora son unos desgraciados que no tienen consideración, se nos presentan con gripes complicadas con alergias, complicadas además con una cuestión psicosomática y necesitamos mandarle a psicoterapia para que le ayude a superar la gripe, ¡Un paciente indecente!". Hombre sí, era más fácil lo otro, pero qué va a hacer el médico, decirle, "a usted que le cure su familia y cuando le haya curado su familia, y sea usted un enfermo decente, viene aquí y yo le trato".

Nosotros estamos un poco diciendo lo mismo: "A usted le enseña su familia y cuando esté medianamente educado viene y yo le educo y le enseño". No parece que vayan por ahí las cosas. Tendremos que reciclarnos, como el médico, para atender lo que nos viene. A todo profesor que se precie nos encantaría un criterio de selección absolutamente draconiano en los centros: los indecentes, fuera; los vagos, fuera; los maleducados, fuera; los insociales, fuera. Y que nos lleguen los que merecen la pena. Esto es una de las cosas que algunos "maliciamos" en ciertos capítulos de la LOCE.

• Ahora los profesores tenemos que contar con que debemos de aprender a ayudar a resolver conflictos y a tratar con situaciones afectivas complicadas. Sería fantástico, tal vez, dedicarnos solamente a una tarea intelectual, puramente cognitiva, pero no es así como funcionan las cosas. Cada vez hablamos más de que necesitamos aprender algunas cosas, no muchas, no necesitamos volvernos todos psicólogos, pero sí aprender algunas nociones de lo que se empieza a llamar parte afectiva de la inteligencia, inteligencia afectiva, que solo son cuatro cositas muy pequeñas:

- 1º. Saber reconocer los propios sentimientos, que muchas veces no es tan sencillo.
- 2º. Saber controlar los propios sentimientos.
- 3º. Saber reconocer los sentimientos de los demás.
- 4º. Saber interactuar con los sentimientos de los demás.

Las personas que han tenido talento pedagógico lo han sabido hacer siempre, y es que nos olvidamos, porque hemos tecnificado la profesión de profesor, lo que era el talento del profesor o del maestro. Igual que había médicos que tenían "ojo clínico", que no sabían mucho, sino que acertaban más.

• Un organismo inteligente, una organización inteligente, un centro inteligente, es aquel en que un conjunto de per-

sonas, que no tienen por que ser extraordinarias, por el hecho de estar trabajando de una manera determinada y estar dirigidas de una manera determinada, producen al final resultados extraordinarios. Y ese plus viene de cómo está organizado.

Un centro educativo inteligente, donde sí nos gustaría a todos trabajar, es un conjunto de talentos o de saberes personales, más un modo de organización, más un modo de dirección. Por eso, resulta de tanta importancia mejorar la calidad de los equipos directivos de los centros, como de los equipos directivos de las empresas. Por eso las empresas están dedicando un montón de dinero y un montón de esfuerzo a la formación continua de sus cuadros y de sus empleados, pero continuo, hasta tal punto que las empresas grandes han creado su propia universidad corporativa: "... Es tan importante aprovechar todo lo que tenemos en la empresa y estar reciclandonos continuamente que han creado unos departamentos que se llaman "Departamentos de Gestión del Talento".

Lo único que tenemos dentro del sistema educativo es talento personal. Y claro que lo tenemos! Y no funcionará sólo con leyes. Naturalmente que hacen falta Leyes, pero que un Departamento Ministerial como es el Departamento de Educación dónde lo único que tiene son personas, donde con lo único que puede contar es con el talento de las personas, y con desarrollar ese talento, donde hay un grupo numerosísimo (550.000 profesores en España), que no tenga un buen Departamento de Gestión de Personal de Recursos Humanos, para su promoción, es un grave error.

• ¿Qué es lo que quiere hacer el profesor? Aumentar la probabilidad de que los alumnos funcionen como queremos que nosotros funcionen. Estamos intentando influir en nuestro alumnos como los padres están intentando influir en sus hijos. Y, ¿qué medios tenemos para esto?. No tenemos nada más que tres medios:

- 1º. El premio.
- 2º. El castigo.
- 3º. El cambio de las creencias. Si conseguimos un alumno cambie de idea acabará cambiando de conducta.

Sabemos que el castigo es muy eficaz, pero sólo para una cosa: para inhibir conductas, no sirve para fomentar conductas. Es decir, si queremos impedir que un niño meta los dedos en un enchufe darle unos buenos golpes en la mano, puede ser fenómeno. Pero si queremos que un niño estudie, darle unos golpes es inútil. Lo más que vamos a hacer es que el niño desarrolle estrategias para ver si cumple las expectativas de sus padres y para que no le golpeen otra vez: "... a ver si lo puede hacer con chuletas, o falsificando las firmas de sus padres..." Es como Hacienda, con sus vigilancias, con sus inspecciones, no hace que nos convirtamos en contribuyentes afanosos, sino que proliferen los

Editorial

asesores fiscales, a ver si nos consiguen evitar los impuestos. Con los hijos sucede lo mismo, podemos hacer que el fin de semana se encierren en su habitación, podemos conseguir que estén con los codos sobre la mesa, pero conseguir que estudien ya es otro tema.

En ese sentido los premios tienen una mejor función. El problema está en que no sabemos qué es un premio para cada persona, porque para cada uno el premio es algo distinto. Una entrada para el fútbol es un premio para uno y para otro puede ser un horror. Aquí voy a insistir en un tema, que me parece bueno para los alumnos y para nosotros.

- Los premios siempre son la satisfacción de algún deseo o de alguna motivación. Y aunque todos tenemos muchas motivaciones separadas, todas las podemos incluir dentro de dos grandes motivaciones.

Para aumentar nuestro nivel de bienestar. Es lo que queremos todos: bienestar físico, económico, afectivo, seguridad, comodidad.

¿Ese es el gran motivo que nos guía?, pues no! De hecho cuando conseguimos todo eso, de repente nos empieza a entrar el aburrimiento del saciado. Mientras estaba intentando conseguir, por ejemplo, mi piso, era una especie de emoción. Ya tengo el piso y ¿ahora? Tengo la emoción de una segunda residencia, de una casa de la playa. Y ahora que lo tengo, me aburro en el piso, en la casa de la playa...

La ampliación de nuestras posibilidades. Todos nos queremos sentir eficaces, todos queremos sentirnos exaltados, todos queremos sentirnos poderosos, de alguna manera, satisfechos con lo que hacemos, sentir que progresamos, somos curiosos, queremos saber hacer otras cosas, queremos ser reconocidos, queremos colaborar en cosas grandes.

No es verdad que todo lo que hagamos lo hagamos de una

manera hedonista, tenemos también una tentación de grandeza "¡Es que quiero hacer algo importante!, ¡es que me gustaría ser necesario!, ¡es que me gustaría crear algo!" Y crear no es algo extraordinario, crear es hacer que, algo valioso que no existía, exista por mí. Un hijo, una planta, un jardín, un alumno... Es que quiero sentir que yo he colaborado a que el mundo sea un poco mejor. Y no es por una especie de vanidad "... mira, esto no hubiera sucedido sin mí".

Pero tenemos un problema, que las dos motivaciones son en parte contradictorias. Si quiero crear algo voy a disminuir la comodidad, pero voy a ganar en plenitud, voy a ganar en felicidad. La felicidad es la satisfacción armoniosa de las dos grandes motivaciones. Si intentamos únicamente satisfacer el bienestar o preparar a nuestros alumnos, a nuestros hijos, para el bienestar, o les damos la idea de que eso es lo único que nos importa, estaremos confortablemente aburridos, como están nuestros hijos, como están nuestros alumnos, como están nuestros jóvenes.

Nuestros jóvenes están en este momento aquejados de una impotencia confortable que les dice "...no puedo hacer nada con respecto a mi futuro, pero no me importa tanto... yo ya me he encontrado un nicho, bueno... ya me las arreglo. Estoy hasta los 30 años en casa de mis padres, tengo los fines de semana un ligue con otro chico/chica que está en el mismo caso, tenemos una especie de unión de fin de semana, no muy comprometida, compatible con la lavadora de mamá y con el piso de papá. ¿Para qué queremos más?.

Como dice la mayoría: "... me gustaría llevar una vida de familia y de pareja maravillosa, pero como creo que es muy arriesgado, aquí estoy muy bien". Eso dura mientras dura, porque en el fondo si queremos más.

Como profesores debemos tener esto bien presente. ¿Es una vida cómoda la del profesor? ¿Intentamos que sea



Editorial

una vida lo más cómoda posible? ¿Es la comodidad del profesorado lo único que nos importa?

Un centro educativo inteligente, o una empresa inteligente, o un sistema educativo inteligente, o unos padres de familia inteligentes, son los que consiguen unificar el tener una vida satisfactoria, cómoda, segura, ... con vivir una vida grande. Es que sino somos unos desgraciados. Es que tenemos que conseguir vivir la vida con un poco de exaltación, con el sentimiento de que somos necesarios, de que no somos intercambiables, que de nosotros depende una misión de claridad. Y la que tengas tú no la va a tener otro, porque tú estás en esa situación y no va a estar otro ahí.

- Conviene redefinir la postura del profesor como un modo

muy satisfactorio de vivir. No podemos estar dando por ahí la idea de que esto es una cosa desastrosa. Hemos pasado de la idea del docente sacerdote al docente mártir. ¡Pero si vamos de mal en peor!, si lo de sacerdote era malo, lo de mártir... A mí me parece un modo muy satisfactorio de vivir, muy grande de vivir. Pero tenemos que convencernos de ello y ser más inteligentes de lo que somos. Por lo tanto, ser capaces de enseñar nuestra asignatura, nuestra capacidad de resolver conflictos, nuestra capacidad de colaborar con nuestros colegas, y la capacidad de, tanto respecto a nuestros alumnos como respecto a nosotros mismos, saber que siempre tenemos que estar apostando en dos planos: al plano de la comodidad, por una parte, y al plano de la grandeza, por otro. Así la vida sería bastante más interesante.

Aula Hoy

150 ANIVERSARIO DEL C. P. "VICTOR PRADERA"

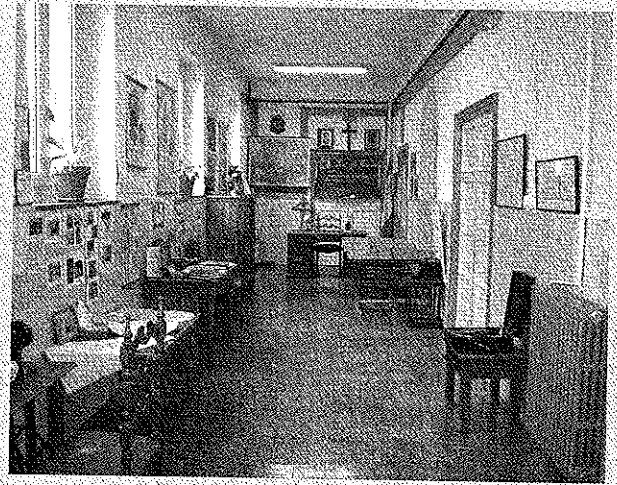
El Colegio "Victor Pradera" de Pamplona es un centro público de Educación Infantil y Primaria con continuidad para la educación Secundaria en el Instituto Plaza de la Cruz. Atiende a niños/as de 3 a 12 años.

Se fundó en el año 1952 para responder a la demanda educativa del antiguo barrio del Mochuelo, actualmente barrio de la Milagrosa. En el curso actual se ha celebrado la conmemoración del 50 aniversario con unas jornadas muy emotivas preparadas con mucha ilusión y alegría.

Fue un buen comienzo contar con la presencia del Director General de Educación, D. Santiago Arellano, y otras autoridades del Departamento. Posteriormente, nos deleitamos con un ciclo de conferencias, gracias a las cuales tuvimos una clara visión de la evolución de la escuela en general y de nuestro colegio en particular, que ha sido el reflejo de los cambios sociales y de la adaptación y anticipación, en cada momento, a las demandas de su entorno con respuestas adecuadas. También fue muy interesante conocer el desarrollo de Pamplona como ciudad y de nuestro barrio de La Milagrosa. Y, como final, el nuevo reto que actualmente se nos presenta: dar respuesta a una sociedad multicultural.

La proyección de la película "El florido pensil", ambientada en la escuela y en la sociedad de hace 50 años, fue interesante y divertida.

Además, pretendimos que todo esto lo pudiéramos visua-



lizar en una exposición sobre la escuela antigua, la escuela actual y trabajos de nuestro alumnado con motivo de este evento.

La colaboración de toda la comunidad educativa ha sido extraordinaria y, a la vez, ha servido para un encuentro entre generaciones (de alumnado, profesorado, etc.), que nos hizo vivir momentos muy felices.

Las jornadas fueron clausuradas por el Presidente del Gobierno de Navarra, Don Miguel Sanz, ante la presencia del Presidente del Parlamento de Navarra, Don José Luis Castejón Garrués, de la Alcaldesa de Pamplona, Doña Yolanda Barcina Angulo y del Consejero de Educación y Cultura del Gobierno de Navarra, Don Jesús Laguna Peña. Se descubrió una placa conmemorativa y posteriormente hubo danzas peruanas y un aurreko.

Aula hoy

Ha sido un maravilloso alto en el camino. Reflexionar sobre lo que se ha hecho sirve, a la vez, para lanzarse a conquistar nuevas metas y para constatar que no estamos solos y que entre todos vamos a contribuir a una sociedad mejor.

Los alumnos/as disfrutaron también de una mañana festiva con deporte rural, almuerzo y encuentro con deportistas.

El alumnado ha variado considerablemente en esta última etapa. Hasta hace aproximadamente cuatro años, la población provenía, mayoritariamente, de los distintos pueblos de Navarra. Descendió considerablemente debido a diferentes factores (descenso de la natalidad, traslado a otros barrios de la ciudad, etc.). En la actualidad, se ha visto incrementada por un importante número de habitantes procedentes de varios países, en su mayoría sudamericanos, hijos/as de emigrantes que se asientan inicialmente en el barrio.

Como consecuencia también ha crecido toda la comunidad educativa y se ha visto enriquecida por la aportación que supone la integración de diferentes culturas.

El claustro de profesores está formado por 13 tutoras/or, 2 especialistas de Inglés, 2 de Ed. Física, 1 de Música y 1 de Religión, 2 profesoras Educación Especial y 4 profesoras especialistas en sordos.

Según las necesidades del alumnado contamos también con auxiliares educativos, que en este momento son tres.

Actualmente están matriculados 208 alumnos/as distribuidos de la siguiente manera: 54 en Educación Infantil, 46 en Primer Ciclo de Educación Primaria, 48 en 2º ciclo y 60 en tercer ciclo.

El personal no docente - portería, personas que atienden el comedor, personal de limpieza, etc. - completa el equipo de trabajo del centro.

Es importante la participación de las familias por medio de la APYMA, que organiza las actividades extraescolares y colabora con el profesorado en la organización de actividades culturales y lúdicas. Estas actividades están dirigidas al alumnado y también a las familias para mejorar su formación y hacerles conscientes de que la educación es tarea de todos.

Para desarrollar nuestro trabajo contamos con espacios suficientemente amplios y bien orientados e iluminados que se han ido rehabilitado y mejorando a través de los años. Tenemos biblioteca, gimnasio, aulas de Religión, Inglés, Informática, Música, Audiovisuales, aulas de apoyos y atención individualizada, ludoteca al servicio del barrio y cocina y comedor escolar. En el patio de recreo hay una zona de porches para los días de lluvia.



Todo esto, orientado hacia una meta común que podríamos resumir como una formación cuyo principal objetivo es el pleno desarrollo de la personalidad de nuestros alumnos/as y de sus diferentes aptitudes y capacidades. Una educación individualizada que valora la diversidad como elemento enriquecedor, no solo la cultural sino todo tipo de diversidad, ya que también somos centro de integración preferente de sordos, y aspiramos a dar respuesta educativa adaptada a las necesidades intelectuales, afectivas y culturales de cada persona. Esto supone educarlos para la paz y la tolerancia, el compañerismo, el mutuo respeto... Y por supuesto, completando con una buena formación académica facilitada por un aprendizaje autónomo, creativo y crítico.

El currículum actual es el indicado por el Departamento de Educación. Además tenemos introducida la Informática como recurso educativo y también como aprendizaje de esta nueva tecnología.

Para motivar, completar y ampliar la labor de aula se organizan actividades complementarias, algunas dentro del centro (participación en el programa sobre fomento de lectura, mediante sesiones de narración oral y encuentros con autores, participación en otros programas de ONGs, celebración de fiestas como "Tarde de Convivencia", Navidad, Paz, Jornadas sobre "Diversidad Cultural", Carnaval, Fin de Curso...) y otras saliendo al entorno y a otros lugares de la provincia.

La APYMA organiza actividades extraescolares a las cuales se apuntan, voluntariamente, según los intereses del alumnado y de las familias.

Actualmente, hay extraescolares de Informática, Ajedrez, Cerámica, Teatro, Yoga, Mecanografía... La oferta varía de unos cursos a otros en función de la demanda de las familias. También se organiza fútbol, en colaboración con otros colegios de la zona, y natación, participando en la campaña de natación escolar de la Federación.

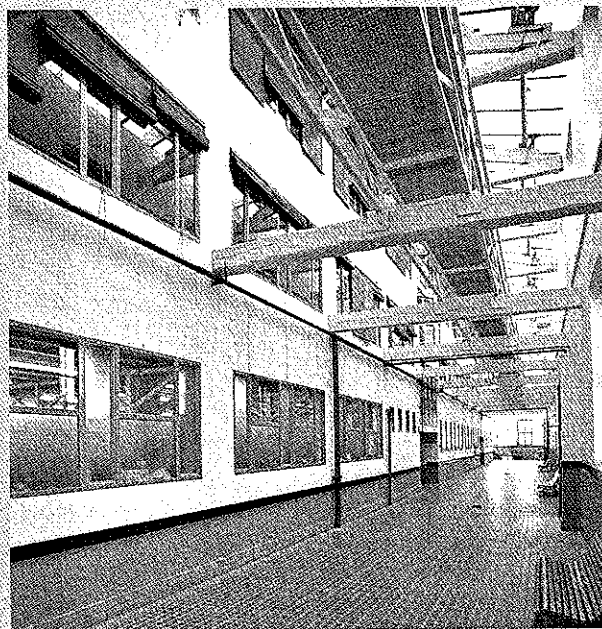
Intentamos por tanto, ofrecer al alumnado, a sus familias y a toda la sociedad una EDUCACIÓN DE CALIDAD.

Aula hoy

I.T.C. CUATROVIENTOS

Creado en 1985, en el Instituto Cuatrovientos Soc. Coop., hemos desarrollado en estos años una labor de formación de profesionales para el mundo de la empresa en las ramas de administración, comercio y marketing e informática. Desde el año 1998 esta oferta educativa se ha ampliado con el Bachillerato de Ciencias Sociales y desde hace 3 años con el Curso Preparatorio de la Prueba de Acceso a Ciclos Superiores.

El hecho de tener identidad cooperativa define un modelo educativo que agrupa a los trabajadores y que permite una implicación de los mismos en la dinámica docente a través del trabajo en equipo, el diálogo y la capacidad para promocionar proyectos innovadores y creativos que recreen la educación como un valor añadido para todos los que integramos nuestro proyecto educativo.



Oferta formativa Instituto Cuatrovientos

- Iniciación Profesional
 - Auxiliar de Oficina y Pequeño Comercio
- Ciclos Medios
 - Comercio
 - Gestión Administrativa
- Curso Preparatorio Prueba Acceso a Ciclos Superiores
- Bachillerato de Ciencias Sociales
- Ciclos Superiores
 - Comercio Internacional
 - Gestión del Transporte
 - Gestión Comercial y Marketing
 - Administración y Finanzas
 - Desarrollo de Aplicaciones Informáticas
 - Administración de Sistemas Informáticos

El Instituto Cuatrovientos es además un centro integral en el que impartimos los tres tipos de Formación Profesional: inicial-reglada, continua y ocupacional.

Llevamos ya unos años trabajando no sólo en la formación sino en el establecimiento de nuevos vínculos con empresas y agentes económicos. Desde esta perspectiva, estamos preparándonos y anticipándonos para que nuestros servicios sepan ofrecer lo mejor para nuestro alumnado y empresas colaboradoras. Para conseguir estos objetivos, destacamos:

- Formamos parte de organizaciones profesionales como HETEL cuyo objetivo es el desarrollo de una formación profesional basada en la calidad (sus centros estamos implantando el modelo EFQM), así como la aplicación de nuevas formas de entender la formación (programa SORMEN-CREA, Óptimis y PBL).
- Participamos en organizaciones empresariales como ANEL y UECOFE, que permiten calibrar el papel de los centros de formación de ámbito social.
- Fomentamos el desarrollo de la cultura emprendedora en la formación inicial, que permita abrir aun más el abanico de empleo que tiene nuestro alumnado y que nos ha llevado a ser reconocidos como Centro Emprendedor del Año 2002 por CEIN.

En esta línea trabajamos en cada uno de los ciclos formativos proyectos de creación empresa que permiten unir los aspectos emprendedores con una visión práctica y real de los contenidos trabajados.

- Nuestra apuesta decidida por los idiomas como paso necesario para la transnacionalidad de la formación en el ámbito europeo: cursos para potenciar los idiomas en ciclos que no cuentan con ellos, acuerdos con CNAL y EOIDNA, programas de estancia en el extranjero mediante ayudas comunitarias como Leonardo y Sócrates y becas Caja Madrid, hermanamiento con un centro de Pau, preparación para el examen Business Test del Gobierno de Navarra, laboratorio de idiomas multimedia, desdoblamientos en el aula, etc.
- El constante análisis de las necesidades de las empresas que nos ha llevado a la potenciación de nuestro departamento de actividades externas, Artean Cuatrovientos, recogiendo bajo su ámbito, los planes de formación a medida, el servicio de bolsa de empleo, la Formación en Centros de Trabajo (FCT), la orientación laboral, etc.
- La creación del Programa de Orientación Laboral en el Instituto Cuatrovientos, que permite que todo el alumnado de cualquiera de las formaciones inicial-reglada, ocupacional y continua sepa en todo momento las diferentes alternativas y formas de acceso a formación y empleo existentes.



- El trabajo realizado como Centro Colaborador del Servicio Navarro de Empleo, y a través de INAFRE Y FORCEM y con el reconocimiento como CISCO Local Academy, trabajo que redunda en una formación de calidad, como lo demuestran distintos indicadores, y que ayuda a tener un mayor conocimiento de las necesidades del mercado.
- La importancia que desde Cuatrovientos concedemos a las nuevas tecnologías de la información y la comunicación y su trabajo en el aula, lo que se traduce en contar con 9 salas de ordenadores conectadas en red y con acceso a internet a través de dos líneas ADSL.

Adquiere especial relevancia las relaciones que el Instituto Cuatrovientos mantiene con las empresas. El conocimiento que recibe nuestro alumnado no sólo está basado en libros y currículos formativos. Una parte importante se cimenta en lo que las empresas transmiten al Instituto. Contar con una bolsa de más de 300 empresas colaboradoras hace posible conocer lo que ellas precisan. Sin embargo su implicación debe ser mayor. Por eso hemos firmado Convenios de Colaboración con distintas entidades, Cámara Navarra de Comercio e Industria, Asociación de Empresarios de Transporte, Asociación de Comerciantes del Casco Antiguo, etc. en el convencimiento de que su participación es decisiva para la potenciación de la formación profesional.

COLEGIO VEDRUNA

Tres de los aspectos que más nos han preocupado siempre en el Colegio Vedruna han sido la mejora de nuestras instalaciones, la mejora constante en la calidad de nuestro servicio educativo y el mantenimiento de una formación especialmente completa y adaptada a nuestra realidad social en idiomas extranjeros.

La mejora de nuestras instalaciones

Dada la situación céntrica en la que se encuentra nuestro Colegio y la necesidad de ofrecer espacios cada vez más adecuados para la práctica de deporte, desde hace algu-

nos años nos planteamos la posibilidad de construir un **polideportivo subterráneo** que dotase al Colegio de unas infraestructuras modernas y más acordes con las demandas antes citadas. Barajadas todas las posibilidades y analizados todos los proyectos presentados, la entidad titular apostó fuerte por esta inversión y comenzamos, en junio de 2002, la construcción de esta nueva dotación. La finalización de dicha construcción está fijada para finales del presente curso académico, por lo que **con toda seguridad contaremos el próximo curso 2003-2004 con un polideportivo subterráneo totalmente nuevo debajo de nuestro patio** que, por cierto, renovará su aspecto.

La mejora constante de nuestro servicio educativo

Continuando la preocupación que la entidad titular ha mantenido desde hace años por garantizar **una educación integral que cada vez sea mejor**, en el Colegio Vedruna estamos trabajando, siguiendo la impronta de otros colegios de nuestra titularidad en la misma provincia (Provincia de Vitoria), según las líneas de la gestión de calidad que garantiza la tendencia a la mejora continua, utilizando sistemáticamente estructuras como los Grupos de Mejora y generando recursos que nos permitan realizar evaluaciones internas objetivas y eficaces.

La enseñanza de idiomas extranjeros

La enseñanza de idiomas extranjeros como asignaturas curriculares en el Colegio Vedruna comienza desde el primer curso de Educación Infantil llegando hasta 2º de Bachillerato, se centra en tres idiomas (**Inglés, Francés y Alemán**) y se completa con dos intercambios.

En efecto la enseñanza de Inglés comienza ya desde los tres años con la utilización del método Artigal y continúa, a lo largo de todas las etapas educativas que el Colegio oferta hasta el Bachillerato, como Primera Lengua Extranjera, coordinándose en los cursos superiores con los exámenes que realiza la Escuela Oficial de Idiomas a Distancia y permitiendo que nuestros alumnos salgan del Colegio con el título de Ciclo Elemental.



Aula hoy

Valorando la importancia social y laboral que un segundo idioma extranjero iba adquiriendo en nuestro contexto social, el Colegio estimó necesario ofrecer la posibilidad de su aprendizaje ya desde el Tercer Ciclo de Educación Primaria, una vez recibidos por parte de la Administración los permisos pertinentes. Por eso, nuestros alumnos aprenden, ya desde 5º de Educación Primaria, una Segunda Lengua Extranjera, que actualmente puede ser, en función de la elección de cada alumno, Francés o Alemán. También en Francés se trabaja de manera coordinada con la Escuela Oficial de Idiomas a Distancia y los alumnos pueden terminar Bachillerato obteniendo el título oficial del Ciclo Elemental. En el caso de Alemán, cuya incorporación como asignatura curricular fue un poco más tardía, el próximo curso académico 2003-2004 quedará totalmente implantado desde 5º de Ed. Primaria hasta Bachillerato.

Como anteriormente se ha dicho, consideramos que el aprendizaje de una lengua extranjera es un medio fantástico que permite entablar lazos de amistad e intercambiar experiencias vitales y culturales enriquecedoras. En este sentido, el Colegio mantiene intercambios anuales con colegios de Francia y Alemania.

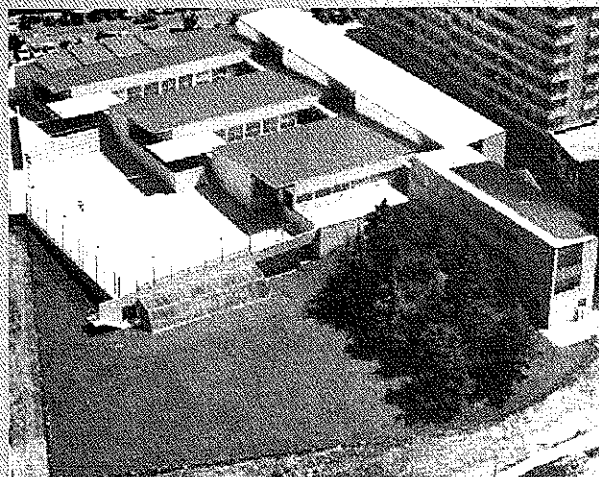
El intercambio con Francia se lleva a cabo con el colegio Cendrillon de la ciudad de Dax cuando los alumnos están cursando 2º de ESO. En el caso de Alemán, el Colegio Vedruna, además de realizar el intercambio, mantiene un hermanamiento con la Gesamtschule Paderborn-Elsen de la ciudad de Paderborn, hermanada a su vez con Pamplona, cuando los alumnos están cursando 1º de Bachillerato. Dicho hermanamiento permite, además, que no sólo los alumnos sino también los profesores y los padres puedan enriquecerse con esta relación, manteniendo estancias periódicas en otro país, como de hecho ya ha ocurrido.

Oscar Urmeneta
Director Pedagógico de ESO y Bachillerato

C.E.E. "ANDRÉS MUÑOZ GARDE"

Calle Pedro I, nº 27 - 31008 - Pamplona
ceeandre@pnte.cfnavarra.es
Teléfono: 948 - 198492
Fax: 948 - 198062

El Centro de Educación Especial "Andrés Muñoz Garde" inició sus actividades en su ubicación actual durante el curso escolar 1992/93 (anteriormente se había denominado C.E.E. "Errorazar", funcionando durante más de dos décadas en su primer emplazamiento, en el barrio de la Rochapea), celebrándose durante el presente curso su primer decenio de existencia. Actualmente el Centro está ubicado en el barrio de Ilurrama de Pamplona, calle Pedro I, número 27, compartiendo edificación con la sede del Centro de Recursos de Educación Especial de Navarra (CREENA).



El Centro está formado por una edificación de planta baja (donde se encuentran las aulas, talleres, despachos, sala de profesores, gimnasio, comedor y las áreas de servicios), una zona de patios pavimentados a distintos niveles y una zona verde delimitada por una verja y un seto exterior con arbolado y césped, en cuyo interior se encuentra el invernadero escolar. Nuestro Centro comparte con el CREENA algunas dependencias como los vestuarios y la piscina climatizada, además de la zona de máquinas y almacenes.

El Centro está destinado a la escolarización de alumnado con deficiencias psíquicas de grado moderado, severo y profundo o plurideficientes de la Comarca de Pamplona, de edades cronológicas comprendidas entre los tres y los veintinueve años.

Desde el momento de su creación, el C.E.E. "Andrés Muñoz Garde" pretende ser una institución abierta y dinámica que represente una oferta de "calidad" dentro del ámbito de la Educación a personas con N.E.E. graves y permanentes. Durante estos diez años de vida del Centro han pasado por él 155 alumnos y alumnas, algunas de esas personas ya se han incorporado al mundo laboral, después de finalizar su periodo de formación escolar.

Su oferta educativa es la siguiente:

- Educación Infantil (existen dos grupos-aula con siete alumnos y alumnas en total de dicho nivel educativo)
- Educación Básica Obligatoria (funcionan once grupos-aula con treinta y seis alumnos y alumnas de los niveles de Educación Primaria y ESO, subdivididos en los niveles de Básica 1 y Básica 2, respectivamente con 23 y 14 alumnos y alumnas).
- Unidades de Transito a la Vida Adulta (existen dos grupos-aula con un total de seis alumnos y alumnas mayores de 16 años gravemente afectados).
- Unidad del Programa de Iniciación Profesional Especial (funciona un grupo-aula con seis alumnos y alumnas mayo-

Aula hoy

res de 16 años). El alumnado de este nivel realiza sus "prácticas laborales" en una empresa de empleo tutelado de la Zona, ejercitándose en nuestro Centro o en sus instalaciones en tareas similares a las que tendrán que desarrollar cuando abandonen el Centro de Educación Especial para incorporarse al mundo laboral.

Algunos alumnos/as, en función de su historial personal realizan la modalidad de "escolarización compartida" con Centros Ordinarios del nivel de Educación Infantil o Primaria, asistiendo la mayor parte del horario lectivo al Centro de Educación Especial y algunas horas semanales al Centro Ordinario de adscripción.

El alumnado permanece en el Centro de 9.15 h. hasta las 16.45 h. de lunes a viernes, excepto la jornada del miércoles que es de 9.15 h. a 13.15 h. El Centro cuenta con los servicios complementarios de comedor y transporte escolar.

Durante los cursos 2001/02 y 2002/03 en el Centro se está realizando un Seminario de Formación en Sistemas Alternativos y Aumentativos de Comunicación con la asistencia de más de 25 profesionales del Centro. La idea surgió de la necesidad de formación continua manifestada por los profesionales del Centro frente al reto que plantea el tema de la comunicación de nuestro alumnado con N.E.E. graves en sus interacciones con iguales y con los adultos en el Colegio.

Durante el curso 2001/02 se trabajó sobre la fundamentación teórica de los SAAC, análisis de los distintos siste-

mas comunicativos no verbales existentes en el mercado, características de los mismos, posibles perfiles de usuarios, materiales ya elaborados y finalmente análisis de la documentación relativa al protocolo de "toma de decisiones" sobre la implantación del SAAC más apropiado a nuestro Centro; optándose por un "Sistema" con componentes mayoritariamente pictográficos, sin menoscabo del alumnado que ya estaba iniciado en el uso de otros sistemas de comunicación no verbal (fundamentalmente sistemas gestuales).

Durante el presente curso escolar se está elaborando los materiales necesarios para su utilización en el Centro, distribución y colocación de los "marcadores temporales y espaciales" elaborados por las distintas dependencias escolares, ... Igualmente se eligieron cuatro casos de alumnos y alumnas de distintos "perfiles comunicativos" para realizar con ellos el proceso completo de selección del SAAC más adecuado para el caso, posterior implantación del "sistema" elegido y evaluación de la eficacia del mismo en un futuro próximo (fase de desarrollo no alcanzada todavía).

Recientemente, motivados por la realización en Pamplona del "I Congreso Nacional de Educación y Personas con discapacidad" nuestro Centro ha colaborado con trabajos de sus alumnos y alumnas (dibujos para la exposición de plástica realizada en la sede del Congreso, realización de separadores de páginas, relleno de documentación de sobres destinados a participantes y personas invitadas al Congreso, ...); igualmente han asistido una docena de profesionales del Centro a dicho evento.

Foro

EVALUACIÓN DE CENTROS Y CALIDAD DE LA EDUCACIÓN

El Ilmo. Sr. Consejero de Educación y Cultura, previa informe favorable del Director del Servicio de Inspección Técnica y de Servicios, dictó el 19 de julio de 2002 dos Órdenes Forales (385/2002 y 386/2002) por las que se aprobaban sendos planes de evaluación y calidad para los Centros de Educación Infantil y Primaria y para los Centros de Educación Secundaria sostenidos con fondos públicos en la Comunidad Foral de Navarra.

Situación anterior

A lo largo de los años transcurridos desde el momento en que se produjo la transferencia de competencias educativas a la Comunidad Foral de Navarra y con arreglo a lo contenido en la LOGSE y en la LOPEGCE, se han venido realizando en el sistema educativo navarro diferentes actuaciones de carácter evaluador, ya sea participando en proyectos nacionales e internacionales dentro del Instituto

Nacional de Calidad y Evaluación, ya sea con distintos tipos de estudios y evaluaciones sobre aspectos parciales del sistema realizados por el Servicio de Inspección, pero no siempre han tenido influencia en el funcionamiento y en la mejora de los centros.

Por otra parte, algunos centros han adoptado diversas iniciativas relacionadas con modelos de gestión de calidad sin formar parte de un plan de evaluación y calidad de la administración educativa.

Todo ello daba lugar a una dispersión de actuaciones y, en muchas ocasiones, a una situación de escasa eficacia desde el punto de vista de la calidad del sistema.

Parecía, por tanto, evidente la necesidad de dar una coherencia a todas las actuaciones de evaluación, de proporcionar un marco común para todas ellas y, especialmente, de hacer que tuvieran incidencia real en la calidad del sistema educativo.

Modelo de evaluación de centros

Así pues, las Órdenes Forales citadas tienen como objetivo el establecer unos planes que den solución a la situación anterior según algunas claves fundamentales.

En primer lugar, es imprescindible que se establezca una vinculación entre calidad y evaluación. La calidad debe ser entendida como un proceso de mejora continua que nos obligará a reflexionar de modo permanente sobre el funcionamiento de los centros y sobre las intervenciones educativas que en ellos se desarrollan.

Esa reflexión debe estar basada en una información orientada al cambio que será proporcionada por una evaluación diagnóstica, sistemática y rigurosa y que, además, integrará los datos obtenidos de la evaluación general del sistema, los de la evaluación externa y los de la evaluación interna de los centros.

En segundo lugar, este modelo de evaluación entiende que la mejora del sistema educativo se producirá sólo si mejoran todos y cada uno de los centros y si lo hacen en aquellos aspectos más cercanos a la calidad educativa, esto es, el modelo está orientado a mejorar los resultados de todos los centros, cada uno con sus propias circunstancias e idiosincrasia.

En cualquier modelo de gestión de calidad, aparece el liderazgo como condición imprescindible y, convencidos de ello, este modelo establece dos liderazgos claros. La administración educativa debe ejercer un liderazgo para el conjunto del sistema realizando el seguimiento de los planes y activando políticas que los potencien. Pero, en mi opinión, la clave del modelo radica en el liderazgo que deben asumir los directores de los centros. Sin entrar aquí en otro tipo de consideraciones, que están en mente de todos y que no se pueden olvidar, los directores tienen un protagonismo especial en este modelo que, como he dicho, fija su interés en el centro educativo. Naturalmente, este liderazgo pedagógico debe tener un asesoramiento y un soporte técnico que la administración, a través de la inspección educativa, proporcionará.

Finalmente, debe quedar claro que éste no es un modelo burocrático, no pretende generar informes, documentación, papeles que sólo sirvan para cumplir con la normativa o para figurar en estanterías. Muy al contrario, persigue un trabajo mejor, más sistemático y más riguroso que, en definitiva y como tuve ocasión de decir hace años en el nº 5 de este mismo Boletín informativo, permita ofrecer un mejor servicio a la sociedad y alcanzar un desempeño profesional cada vez más motivador y gratificante.

Características del modelo

Con todo ello, el Servicio de Inspección ha diseñado unos planes de mejora que tendrían estas características esenciales.

Por una parte, los planes deben incidir en aquellos aspectos que consideramos nucleares para la calidad y que los situamos en dos ámbitos: la organización y el funcionamiento de los centros y los resultados. En la mejora de los resultados, precisamente, deben confluir todos los esfuerzos.

Por otra parte, los planes tendrán un carácter cíclico para evitar que su desarrollo pueda irse difuminando con el paso del tiempo y para conseguir el carácter continuo de la mejora.

Además, teniendo en cuenta la imposibilidad de llegar de un vez a todos los centros y a todos los ámbitos de evaluación, los planes tienen un carácter estratégico plurianual que permiten conocer su dimensión total y dotarlos de una vocación de continuidad imprescindible para conseguir sus objetivos.

Como puede deducirse de lo dicho más arriba, los planes se contextualizan en los centros para que éstos puedan establecer sus propias líneas de mejora que completen o modifiquen las propuestas hechas por la propia Administración.

Por último, los planes deben potenciar una cultura de la evaluación y la calidad, entendidas en los términos descritos, y no a través de grandes discursos y parafernalia, sino desarrollando actuaciones eficaces y motivadoras.

Acabaré insistiendo en algo que, en mi opinión, resulta absolutamente clave. Este modelo de evaluación de centros persigue la mejora de cada uno de los centros y, para ello, es necesario analizar el propio centro y, también, disponer de referentes externos que puedan servir de término de comparación e, incluso, de ejemplo de buenas prácticas, pero, de ninguna manera, podría permitirse que esto diera ocasión a una competitividad malsana y estéril, que pudiera caber dentro de un concepto de calidad ajustada a parámetros externos, pero que, de producirse, pervertiría la auténtica finalidad de este modelo.

Antonio Jaurrieta Ezquerro
Director del Servicio de Inspección Técnica y de Servicios

Personas

MIGUEL LIROZ GISTAU, PRIMER PREMIO de la fase navarra de la OLIMPIADA DE FÍSICA



Fecha de Nacimiento: 03-04-85 en Pamplona. Tiene, pues, 17 años, a punto de cumplir 18.

Es alumno del Colegio Cardenal Larraona de Pamplona desde el curso 1989-90.

Actualmente cursa 2º de Bachillerato, Modalidad Ciencias de la Naturaleza y la Salud (Itinerario: Ciencias e Ingeniería).

Tiene una hermana en el Colegio, Raquel, en 1º de la ESO.

Se confiesa un chico de números. Siempre le han gustado porque se le dan bien y no hay que estudiarlas demasiado las asignaturas de ciencias: las matemáticas, la física y la química. No son su fuerte y se le dan peor los idiomas.

Confiesa que le cuesta un poco sentarse delante de los libros y que no estudia muchas horas porque tiene la suerte de que se le queda bastante rápido todo lo que lee; tampoco se considera muy metódico.

Sus aficiones en su tiempo libre son: jugar al fútbol en el Lezkairu Remacha y a fútbolito con el equipo Amonal en la liga comarcal. También le gusta enredar con el ordenador. En cambio, ver la televisión no le interesa nada. Le encanta leer y estar con los amigos.

El próximo curso le gustaría estudiar Ingeniería Informática.

Sus profesores le ven responsable, trabajador, pero sobre todo muy inteligente. En clase, escucha y entiende rápidamente. En sus exámenes es claro y razona muy bien.

Se presentó a esta Olimpiada con otros 3 compañeros de clase (2 quedaron en 6º y 7º lugar), animados y motivados por su profesor de Física. Va a participar en la fase nacional que se celebrará en Cuenca del 3 al 6 de abril. Todavía no ha pensado qué hacer con el dinero del premio (380 euros).

"Premios ANSOLEAGA"

El 14 de marzo de 2003 tuvo lugar en el Salón del Trono del Palacio de Navarra la entrega de los "Premios Ansoleaga" por el Ilmo. Sr. Consejero de Educación y Cultura, D. Jesús Laguna, conjuntamente con la entrega de los Premios Extraordinarios de Bachillerato.

La historia de los Premios Ansoleaga se remonta a 1916.

En esa fecha, fallece Don Florencio de Ansoleaga, arquitecto, historiador y restaurador, cuya obra supuso una notable importancia en la arquitectura pamplonesa de la segunda mitad del siglo XIX y comienzos del XX.

A su muerte, deja como legado la Fundación Ansoleaga, con una dotación económica para premiar los mejores expedientes del entonces denominado "Instituto General y Técnico de Navarra", único Instituto provincial, del que había sido alumno, y de la Escuela de Magisterio. En el año 1917 se conceden por primera vez los premios.

Con el paso de los años, la Fundación Ansoleaga sigue manteniendo su actividad y se adecua a los nuevos tiempos. En los años ochenta, el Departamento de Educación revitaliza los premios, cuya cantidad en metálico había decaído como consecuencia de la pérdida de valor de los fondos monetarios de la fundación: así, en la actualidad, el premio tiene el valor simbólico de dos euros, y se completa con una dotación bibliográfica del Departamento de Educación de 300 euros.

Por otro lado, hoy los premios se conceden al mejor expediente del Instituto de Educación Secundaria "Plaza de la Cruz", denominación actual de aquel Instituto General y Técnico, y a los mejores expedientes masculino y femenino de la Diplomatura de Magisterio, integrada en la Universidad Pública de Navarra.

La reciente ganadora del Premio Ansoleaga en el Instituto Plaza de la Cruz ha sido **Ana Martínez Gómez**. Alumna de 2º de Bachillerato, Ana Martínez Gómez es natural de Cintruénigo y tiene diecisiete años. Realizó los estudios de primaria en el Colegio Público "Otero de Navascúes" de su localidad natal, y los tres primeros cursos de E.S.O. en los Jesuitas de Tudela.



En el año 2000 se traslada a Pamplona, con el fin de progresar en su carrera deportiva de taekwondo, que practica desde los seis años. A partir de esa fecha, ingresa en 4º de ESO en el Instituto "Plaza de la Cruz", entrena en el Centro de Tecnificación Deportiva durante hora y media diaria, y se aloja en la Residencia Larrabide, junto con otros deportistas de alto rendimiento.

Y es que se da la circunstancia de que Ana Martínez compatibiliza un excelente rendimiento académico con un magnífico currículum deportivo: dos veces campeona de España junior de taekwondo, la primera con quince años, medalla de bronce en el Open de Holanda, y bronce en el mundial junior de 2002 celebrado de Creta.

Actualidad

V JORNADA CON LOS CONSEJOS ESCOLARES DE CENTROS DE NAVARRA: El Profesorado: formación, funciones, tutoría".

El pasado día 12 de abril, se celebró la V Jornada de reflexión y debate organizada por el Consejo Escolar de Navarra y dirigida, fundamentalmente, a los miembros de los Consejos Escolares de los Centros.

La respuesta de asistentes fue muy amplia, estuvieron representados 79 Centros de Navarra, 49 públicos y 22 privados, con 223 personas, más invitados de otras Autonomías, asesores, inspectores, orientadores y responsables del Departamento de Educación.

La Jornada se desarrolló según lo previsto en el programa.

- A las 10 h. abrió la sesión D. Santiago Arellano, Director General de Educación, que centró el tema con unas atinadas palabras de Plutarco que venían a insistir en el importante papel del profesorado en la labor educativa de los jóvenes. Siguió un saludo de D. Guillermo Herrero, Presidente del Consejo Escolar de Navarra, y, a continuación, una ponencia de 60' del profesor, filósofo y escritor, D. José Antonio Marina, cuyo resumen aparece en esta misma revista en el Editorial, con el tema de la Jornada: "El profesorado". Continuó un turno de preguntas, pausa y café.

- A las 12 h. se reanudó la sesión con una Mesa redonda sobre el mismo tema del encuentro a cargo de:

- Doña Isabel Valdelomar, Orientadora escolar, que centró su intervención en la formación inicial y permanente del profesorado.

ado: formación, funciones y tutorías
prestakuntza, funtzioak, tutoretza



- Doña M^{ra} Paz Mateo, Vicedirectora y profesora, analizó las funciones del profesorado a la luz de las previsiones de la LOCE.

- Doña Katy Lecumberri, Profesora tutora, analizó su experiencia como profesora y tutora con grupos de alumnos/as de Diversificación curricular y Ciclos adaptados de 3^{er} y 4^{er} de la ESO.

Todo ello seguido de un turno de debate.

Todos los asistentes recibieron una carpeta con un dossier informativo que incluía la recomendación bibliográfica y copia de una relación de artículos de revistas especializadas.



Actualidad

La Evaluación que realizaron, al final de la Jornada, los asistentes mediante la cumplimentación de un impreso, fue sido la siguiente:

	No responde	Muy adecuado Muy interesante	Adecuado Interesante	Regular	Escaso Deficiente	Insuficiente
Plazo	2,68%	32,21%	55,05%	6,04%	2,68%	1,34
Díptico	2,01%	11,41%	77,86%	8,05%	0,67%	
Organización	0,67%	38,26%	60,40%	0,67%		
Tema	0,67%	55,70%	42,96%	0,67%		
Documentación	10,74%	26,85%	57,05%	5,36%		
Ponente	0,67%	70,48%	25,50%	2,01%	1,34%	
Mesa redonda	9,40%	24,83%	46,31%	15,44%	4,02%	
Valoración General Jornada	4,02%	48,32%	46,32%	1,34		

Finalmente, los temas propuestos para la VI Jornada del año 2004 fueron los siguientes:

- Orientación: 1,91%
- Planes de mejora en los centros/evaluación: 16,57%
- Profesorado/tutoría: 15,29%
- La Familia en el ámbito escolar: 9,55%
- Ley de Calidad de la Enseñanza: 7,64%
- La Dirección escolar: 7,00%
- Modelos lingüísticos - euskera: 5,10%
- Alumnado: 4,46%
- Convivencia: 3,18%
- Proyecto Educativo de Centros: 3,18%
- La Escuela del S. XXI: 2,55%
- La Educación especial: 2,55%
- Evaluación: 2,55%
- Diversidad: 2,55%
- Los Trabajadores sociales en la escuela: 2,55%
- Tiempos escolares: 1,91%
- Inmigrantes en la escuela: 1,91%
- Nuevas Tecnologías: 1,91%
- Otros: 7,64%

XIV ENCUENTROS DE CONSEJOS ESCOLARES AUTONÓMICOS Y DEL ESTADO.

6-9 mayo de 2003, Salamanca.

Tema: "Inmigración y Educación. La intervención de la Comunidad Educativa".

El Consejo Escolar de Navarra participa en los XIV Encuentros con una ponencia propia que puede consultarse en nuestra página web: www.pnte.cfnavarra.es/consejo_escolar.navarra.

Las conclusiones también pueden consultarse en la mencionada página, además de publicarse en el próximo número de esta revista.

El programa de los XIV Encuentros ha sido el siguiente:

Día 6:

- 20:00 h. Inauguración en el Paraninfo de la Universidad.

Día 7:

¿Cómo estamos?

- 9:30: Primera ponencia: "Culturas, Inmigración y Educación. Una visión global". D. Fernando Savater. Catedrático de Filosofía de la Universidad Complutense de Madrid.

Debate.

- 11:30 h. Descanso café.
- 12:00 h. Segunda ponencia: "La situación de la inmigración en España. Resumen de las aportaciones de las diferentes comunidades". D. Ángel Infestas Gil. Universidad de Salamanca.

Debate.

Día 8:

¿Qué hacemos?

- 9:30 h. Mesa redonda: "La práctica en la educación de los inmigrantes".
- Red ACOGE

Cruz Roja de España.

Asociación de Inmigrantes Ibn Batuta

Asociación de inmigrantes Latinoamérica.

Debate.

- 11:30 h Descanso café.

- 12:00 h. Segunda ponencia: "Inmigración y experiencias educativas. Síntesis de los documentos presentados por las diferentes comunidades".

Doña Margarita Nieto Bedoya. Universidad de Valladolid.

Debate.

¿Qué queremos?

- 17:00 h. Primera parte del debate del documento síntesis sobre las propuestas y sugerencias aportadas por los diferentes Consejos Escolares.

Actualidad

Día 9

¿Qué queremos?

• 9:30 h. Segunda parte del debate del documento síntesis sobre las propuestas y sugerencias aportadas por los diferentes Consejos Escolares.

• 11:00 h. Descanso café.

¿Qué hacemos?

• 11:30 Panel de experiencias de las Comunidades Autónomas.

1. En el ámbito del centro.
2. En el ámbito del barrio-zona.
3. En el ámbito de la localidad.
4. En el ámbito institucional.

Debate

• 13:00 h. Clausura: Excmo. Sr. D. Enrique Mújica Herzog. Defensor del Pueblo.

PÁGINA WEB del CONSEJO ESCOLAR de NAVARRA:

Dirección: www.pnte.cfnavarra.es/consejo.escolar.navarra
Índice.

Boletín IDEA / IDEIA

• Número 14

Informes o Dictámenes

- Título de los Dictámenes realizados
- Dictámenes en trámite
- Dictamen 09/2002. Jornada y Horario del Profesorado de los Centros públicos de Navarra.
- Dictamen 11/2002. Convenio con el MEC para el impulso de las Nuevas Tecnologías en los centros educativos.
- Dictamen 12/2002. Convenio con el MEC para el Fomento de la Lectura.

Biblioteca

- Publicaciones del Consejo Escolar de Navarra
- Últimas adquisiciones
- Publicaciones de otros Consejos

Actividades

- Plan Anual de Trabajo, 2002-2003.
- Resúmenes Comisión Permanente
- Resúmenes Plenos Consejo
- V Jornada del Consejo Escolar con los otros Consejos de Centros: "El profesorado: formación, funciones, tutoría". PONENCIA del Profesor Marina.
- Encuentros Anuales de los Consejos Escolares Autonómicos y del Estado.
- XI Encuentros: "La atención a la diversidad: La escuela intercultural!". (2000) CONCLUSIONES
- XII Encuentros: "La Convivencia en los Centros Escolares como Factor de Calidad". (2001) CONCLUSIONES

• XIII Encuentros: "Los educadores en la sociedad del siglo XXI" (2002). CONCLUSIONES.

• XIV Encuentros: Inmigración y Educación. La intervención de la Comunidad Educativa" (2003). CONCLUSIONES.

• XIV Encuentros: Ponencia presentada por el Consejo Escolar de Navarra (2003)

Informe del Sistema Educativo en Navarra, curso 2001-2002

- Capítulo 1: Desarrollo legislativo.
- Capítulo 2: El sistema educativo.
- Capítulo 3: El alumnado.
- Capítulo 4: Los recursos humanos.
- Capítulo 5: Los centros.
- Capítulo 6: El euskera en el sistema educativo navarro.
- Capítulo 7: La administración educativa.
- Capítulo 8: Los presupuestos educativos.
- Votos particulares.

Legislación y Normativa

- Ley Foral 12/1997, de 4 de noviembre, reguladora del Consejo Escolar de Navarra
- Decreto Foral 356/1998, Reglamento de Organización y Funcionamiento del Consejo Escolar de Navarra
- Creación de Comisiones Temporales

Composición del Consejo

- Composición del Consejo Escolar de Navarra

Composición de la Comisión Permanente y Ponencias

- Comisión Permanente del Consejo Escolar de Navarra
- Miembros de las Ponencias

DICTÁMENES del CONSEJO ESCOLAR de NAVARRA en MARCHA.

Con fecha 30 de abril los dictámenes que se encuentran en proceso de elaboración son los siguientes:

- Dictamen 1/2003: "Proyectos y Planes de MEJORA en los Centros educativos de Navarra", a iniciativa del propio Consejo Escolar.
- Dictamen 2/2003: "Convenio con el MECD sobre "Internet en la escuela", preceptivo.
- Dictamen 3/2003: "Normas de organización y funcionamiento de órganos coordinación docente de los IES", preceptivo.
- Dictamen 4/2003 sobre el "Proyecto de Decreto Foral por el que se regulan las modalidades de enseñanza-aprendizaje de las lenguas", preceptivo.

IDEAS

Editorial

Resumen de IDEAS CLAVE de la CONFERENCIA de **JOSÉ ANTONIO MARINA**, pronunciada en el Planetario de Pamplona, el 12 de Abril de 2003, en el contexto de la V JORNADA del CONSEJO ESCOLAR de NAVARRA con los CONSEJOS ESCOLARES de CENTRO, sobre el tema: "**EL PROFESORADO: FORMACIÓN, FUNCIONES, TUTORÍA**".

• Durante muchos años, durante muchos siglos, nosotros, y el mundo de la enseñanza ha estado transmitiendo en la cultura occidental, a través de los sistemas educativos, una idea de inteligencia muy brillante pero que nos ha metido en un callejón sin salida. Consistía en decir que la función principal de la inteligencia era conocer, que su culminación era la ciencia y que, por lo tanto, a nuestros alumnos deberíamos hacerlos algo así como científicos en miniatura. Cogíamos programas científicos de los que se dan en la universidad, los "jibarizábamos", se los metíamos en micropastillas a los niños y cuando nos decían "esto no nos interesa", pensábamos que eran unos raros. Se consideraba que todo iba dirigido a ver si conseguimos tener muchos universitarios y lo "otro" para las enseñanzas medias.

¿Medias, para qué? Si es la última enseñanza, la enseñanza definitiva que va a tener la mayor parte de la población, si decimos que son enseñanzas medias deben ser para dirigirlos a otro sitio y no hacia una buena ciudadanía, sino hacia la universidad. Esto no tenía mucho sentido, pero entraba dentro de nuestra tradición, que nos ha hecho decir, por ejemplo, que una demostración clara de inteligencia es saber resolver ecuaciones diferenciales y no tanto saber tener unas relaciones de pareja satisfactorias, o saber tener unas relaciones familiares felices, o saber construir una sociedad justa. ¿A quién se le ha ocurrido ese disparate?

• Como os daréis cuenta estamos en un campo de la educación mucho más amplio que el puro terreno cognitivo o conceptual: "Dirigir bien el comportamiento para salir bien parados de la situación".

Si la situación es científica, será para hacer buena ciencia. Si la situación es familiar será para intentar organizar bien los problemas familiares. Si la situación es didáctica, la inteligencia es dirigir bien el comportamiento del propio profesor y del alumno para salir bien parado de una situación docente. Si es una situación política, lo mismo. Es decir, que nuestro problema siempre es un problema práctico, aunque sea para ayudar a resolver problemas de matemáticas. ¿Cómo consigo que los niños y las niñas que no les interesa las matemáticas acaben, no solamente interesándose por las matemáticas, sino estudiando matemáticas, comprendiendo matemáticas, y al final que les salga una cosita teóricamente perfecta como haber demostrado el teorema de Pitágoras?

• En este momento viendo que es ese nuestro asunto, viendo que el mundo es un conjunto de problemas prácticos y que los niños traen sus problemas prácticos a la clase, no nos debemos extrañar que las funciones del profesorado actual sean:

- 1º. Saber su asignatura y transmitirla.
- 2º. Educar a través de su asignatura.
- 3º. Enseñar a los alumnos a resolver conflictos.

La escuela es conflictiva porque la sociedad es conflictiva. Y no vamos a estar fuera de conflictos nunca y no vayamos a pensar que tenemos que estarlo. Una de las cosas que tenemos que enseñar a nuestros alumnos es a enfrentarse con una vida conflictiva con ellos mismos, con sus vecinos, con sus familias, con sus hijos y con el mundo en general. El profesor actual tiene que saber su asignatura, tiene que saber enseñar su asignatura y, además, ser de alguna manera un especialista en resolver conflictos.

